

ORGANISATIONS- HÅNDBOG

Opdateret pr.

05-04-2024





ORGANISATIONSHÅNDBOG 2024

REGLER OG BESTEMMELSER

Læsevejledning

Håndbogen skal ses sammen med Bestyrelsesprotokollen.

Håndbogens indholdsfortegnelse er en aktiv indholdsfortegnelse. Klik på det afsnit der ønskes vist samtidig med at "Ctrl" knappen holdes nede, så åbnes afsnittet automatisk. For at komme tilbage til indholdsfortegnelsen holdes "Ctrl" knappen nede samtidig med "Home" knappen.

INDHOLD	Afsnit	Side
Love for Landsorganisationen Danske Fugleforeninger § 1. Navn og adresse § 2. LDF's formål er § 3. LDF's geografiske område § 4. Foreningernes forhold til LDF § 5. LDF er organiseret således § 6. Andre udvalg m.v. § 7. LDF's regnskab § 8. LDF's årlige, ordinære repræsentantskabsmøde § 9. Ekstraordinært repræsentantskabsmøde § 10. Afstemningsregler § 11. LDF's opløsning § 12. Lovændringer Organisationsdiagram Vedtægter for Administrationsudvalg Vedtægter for Bladudvalg Vedtægter for Dommerudvalget	1	10
Bestyrelse Administrationsudvalg Konsulenter Bladudvalg Dommerudvalg	2	18



ORGANISATIONSHÅNDBOG 2024

REGLER OG BESTEMMELSER

Tilsluttede foreninger pr. 2024 Associerede interessegrupper og specialforeninger pr. 2024 Opdrætsgrupper	3	20
Kollektiv Forsikring Foreninger omfattet	4	24
Etiske politikker Forbehandling Ammefugle Bastarder Fuglebeskrivelser Mutationer Familie- og tamfugle Håndopmadning Fiksering af fugle ved stækning, flyveseler og kæder Burstørrelser Domesticerede fugle Pragtfinker og finkefugle Papegøjer og parakitter Lorier, flagermuspapegøjer og svaleparakitter Frugt- og insektædende fugle Duer og vagtler Tamfugle Generelle krav til bure	5	25
Regler og bestemmelser Retsinformation Skov og naturstyrelsen Fødevarestyrelsen Børneattester LDF's Retningslinjer for samlinger (udstillinger og fuglemarkeder m.v.) Anmeldelse Samling af tropeduer og vagtler Retningslinjer for fuglemarkeder Definition	6	32



ORGANISATIONSHÅNDBOG 2024

REGLER OG BESTEMMELSER

Love for Landsorganisationen Danske Fugleforeninger

Stiftet den 6. marts 1960 som Samarbejdet mellem danske Fugleforeninger

§ 1. Navn og adresse

Foreningens navn er Landsorganisationen DANSKE FUGLEFORENINGER, i det følgende benævnt LDF. LDF's adresse er formandens adresse.

§ 2. LDF's formål er

Stk. 1. at oprette, vedligeholde og udbygge kontakt og samarbejde mellem danske fugleforeninger, herunder specialklubber og interessegrupper,

Stk. 2. at udbrede kendskabet til pleje og hold af fugle og at medvirke til ved opdræt at bevare de fuglearter, der holdes under beskyttede forhold og at arbejde for bevaring af de truede fuglearter i naturen.

Stk. 3. at udbrede kendskabet til internationale konventioner og forordninger, der berører fuglehold, og aktivt medvirke til, at disse efterleves.

Stk. 4. at varetage praktiske opgaver, som vanskeligt kan løses af de enkelte foreninger og at være talerør på foreningernes vegne i forhandlinger med offentlige myndigheder og andre organisationer.

Stk. 5. at arbejde for, at fugle holdes under dyreværnsetiske forhold samt i samarbejde med Den Danske Dyrlægeforening at højne standarden for fuglemedicin.

Stk. 6. Formålet søges opnået blandt andet ved:

- at udgive tidsskriftet Dansk Fuglehold,
- at arrangere et seminar i forbindelse med det årlige repræsentantskabsmøde,
- at varetage uddannelsen af dommere til bedømmelse af fugle på udstillinger, kåringsskuer m.v.,
- inden det ordinære repræsentantskabsmøde, at holde mindst ét årligt møde for fugledommere,
- at arrangere fuglefaglige aktiviteter,
- deltagelse i internationalt fredningsarbejde, der vedrører fugle.

§ 3. LDF's geografiske område

er begrænset til Danmark som det normale virkefelt; men LDF kan dog samarbejde med lignende organisationer i andre lande.



ORGANISATIONSHÅNDBOG 2024

REGLER OG BESTEMMELSER

§ 4. Foreningernes forhold til LDF

Stk. 1. Enhver forening, der som hobby beskæftiger sig med fugle under beskyttede forhold, og som tilslutter sig LDF's formålsparagraf, kan optages som medlem af LDF. Som direkte medlem kan optages danske zoologiske haver samt dyre- og fugleparker, et medlemskab, der ikke indebærer stemmeret på det årlige repræsentantskabsmøde. Specialklubber og interessegrupper kan vælge at lade sig optage som associeret forening.

Stk. 2. Der betales et årligt medlemskontingent. Der betales dog ikke kontingent for personer med selvstændigt medlemskab, når de ikke er fyldt 18 år på opgørelsesdagen. Associerede foreninger betaler et årligt administrationsgebyr, der fastsættes af bestyrelsen.

Stk. 3. Kontingentet fastsættes af repræsentantskabet for ét år ad gangen og udgør et lige stort beløb for alle medlemmer af de tilsluttede foreninger. Ved et medlem forstås en mulig stemme på foreningens lokale generalforsamling. Kontingent for tilsluttede zoologiske haver, dyre- og fugleparker fastsættes årligt af bestyrelsen og skal indeholde abonnement på Dansk Fuglehold.

Stk. 4. Kontingentet, der betales forskudsvis for kalenderåret, beregnes efter de tilsluttede foreningers højeste medlemstal i det foregående år, og skal være betalt senest den 31. januar, i modsat fald medfører det tab af alle rettigheder, indtil betaling tilgår LDF. For sen indbetaling af kontingent medfører tab af stemmeret på førstkommande repræsentantskabsmøde.

Stk. 5 Tilsluttede foreninger, betaler et bidrag til dommeruddannelsen. Bidragets størrelse fastsættes for ét år ad gangen af repræsentantskabet efter indstilling fra dommerudvalget, og betaling skal ske senest den 31. januar i året.

Stk. 6 Associerede foreninger kan ikke deltage i nogen af de rabat- eller andre økonomiske ordninger, som tilbydes de tilsluttede foreninger.

Stk. 7. Såfremt en tilsluttet eller associeret forening overtræder LDF's love, kan den efter indstilling fra bestyrelsen ekskluderes på et ordinært eller ekstraordinært repræsentantskabsmøde, hvor eksklusion skal være angivet på dagsordenen. Eksklusionen, der er endelig, er gyldig, hvis 2/3 af de fremmødte repræsentantskabsmedlemmer ved skriftlig afstemning stemmer herfor. Den pågældende forening er berettiget til at give møde på det repræsentantskabsmøde, hvor eksklusionen er på dagsordenen, for at redegøre for sin sag.

Stk. 8. Udmeldelse af LDF skal ske skriftligt over for bestyrelsen til udløbet af et kalenderår. Udmeldelsen gerne på mail. Associerede, udmeldte eller ekskluderede foreninger og tilsluttede foreninger, som ikke rettidigt har betalt kontingent og det bidrag, der nævnt i stk. 5, har intet krav på LDF's midler.

§ 5. LDF er organiseret således

Stk. 1. at repræsentantskabet er LDF's øverste myndighed. Repræsentantskabet består af:

1. LDF's bestyrelse.
2. Formand for de i stk. 4. nævnte udvalg.



ORGANISATIONSHÅNDBOG 2024

REGLER OG BESTEMMELSER

3. Én repræsentant fra, hver af de tilsluttede foreninger for, hver påbegyndt 25 kontingentbetalende foreningsmedlem. Dog er der først stemmeret når foreningen har betalt for 10 medlemmer.

Associerede foreninger kan deltage i repræsentantskabsmødet, hver med en repræsentant med taleret, men uden stemmeret.

Bestyrelsen kan indbyde personer, der ikke er medlemmer af repræsentantskabet, til uden stemmeret at overvære repræsentantskabsmødet.

Derudover kan bestyrelsen, efter anmodning fra tilsluttede foreninger, i muligt omfang udstede gæstekort til repræsentantskabsmødet. Gæstekortet giver medlemmer af tilsluttede foreninger mulighed for - uden tale- og stemmeret - at overvære repræsentantskabsmødet.

Stk. 2. at bestyrelsen er LDF's udøvende organ. LDF's bestyrelse består af formand og to bestyrelsesmedlemmer. De 2 bestyrelsesmedlemmer og suppleanter for disse vælges blandt repræsentantskabsmedlemmerne. Bestyrelsen vælges for en toårsperiode, således at formand og et bestyrelsesmedlem vælges i lige år, og et bestyrelsesmedlem vælges i ulige år. Associerede foreninger kan ikke opnå bestyrelsesposter. Bestyrelsen konstituerer sig med næstformand.

Stk. 3. Efter konstitueringen udarbejder bestyrelsen sin forretningsorden, der umiddelbart efter udsendes som orientering til de tilsluttede foreninger. Forretningsordenen skal som minimum indeholde:

- procedurer for økonomikontrol og budgetopfølgning
- kontaktpersoner til respektive udvalg
- lobbyopgaver
- gennemførelse af presse- og informationsvirksomhed (intern, ekstern)
- øvrige arbejdsopgaver for bestyrelsesmedlemmerne
- minimumsdagsorden for bestyrelsesmøder

Stk. 4. Bestyrelsen har over for repræsentantskabet det juridiske og økonomiske ansvar for LDF.

Bestyrelsen fastsætter LDF's samlede budget efter indstilling fra de udvalg, der er nævnt i stk. 5.

Ved optagelse af lån, og ved påtagelse af garantiforpligtelser, der er vedtaget af bestyrelsen, tegnes LDF af LDF's formand og to bestyrelsesmedlemmer,

Køb og salg af fast ejendom skal dog godkendes på et repræsentantskabsmøde.



ORGANISATIONSHÅNDBOG 2024

REGLER OG BESTEMMELSER

Overfor finansielle institutioner, banker og forsikringselskaber, tegnes LDF's bestyrelse af LDF's formand og to bestyrelsesmedlemmer.

Overfor myndigheder, medier, tilsluttede og associerede foreninger, andre organisationer og forretningsforbindelser tegnes LDF's bestyrelse af LDF's formand, eller et eller flere bestyrelsesmedlemmer.

LDF's bestyrelse kan, i konkrete situationer, overdrage en eller flere af disse opgaver til en person uden for bestyrelsen eller til en person fra et af de udvalg, der er nævnt i stk. 5.

Foreningen hæfter kun for sine forpligtelser med den af foreningen til enhver tid tilhørende formue. Der påhviler ikke foreningens medlemmer eller bestyrelsen nogen personlig hæftelse.

Stk. 5. Til sin hjælp med forvaltningen af LDF's aktiviteter har bestyrelsen et administrationsudvalg, et bladudvalg og et dommerudvalg, hvis vedtægter skal godkendes af repræsentantskabet.

Stk. 6. Der kan ved kørsel i organisationens tjeneste ikke ydes mere end statens laveste takst pr. kørt km i egen bil. Hvor det er muligt bør samkørsel finde sted.

Stk. 7. LDF's bankforhold skal organiseres således, at der kun kan hæves fra foreningens konti med godkendelse fra to personer. Der kan dog til forretningsførerne, ringsalget og bogsalget arrangeres driftskonti hvorfra disse umiddelbart kan hæve i forbindelse med den daglige drift.

§ 6. Andre udvalg m.v.

Ud over de udvalg, der nævnt i § 5, stk. 4, kan bestyrelsen nedsætte udvalg og knytte personer til sig med henblik på varetagelsen af særlige opgaver. Bestyrelsen er ansvarlig for disse udvalgs og personers arbejde.

§ 7. LDF's regnskab

Stk. 1. følger kalenderåret.

Stk. 2. Regnskabet varetages af forretningsførerne for de udvalg der er nævnt i § 5, stk. 5.

De har pligt til at holde bestyrelsen underrettet, såfremt der indtræder hændelser der væsentligt forringer de enkelte udvalgs resultat eller økonomiske stilling, i forhold til det af repræsentantskabet forelagte budget.

Forretningsførerne har ansvar for aflæggelse af års- og halvårsregnskab overfor bestyrelsen.

Stk. 3. Årsregnskabet, der koordineres af administrationsudvalgets forretningsfører, skal være afsluttet, revideret og udsendt til de tilsluttede foreninger senest 14 dage før repræsentantskabsmødet. Repræsentantskabet vælger hvert år på sit ordinære møde en revisor og en suppleant for en periode på 2 år. Hvis repræsentantskabet vælger, at der skal benyttes en professionel ekstern revisor, foretages der ikke yderligere valg omkring revisorer og revisorsuppleanter.



ORGANISATIONSHÅNDBOG 2024

REGLER OG BESTEMMELSER

§ 8. LDF's årlige, ordinære repræsentantskabsmøde

Stk. 1. holdes inden den 1. maj. Bestyrelsen træffer afgørelse om mødested og tidspunkt. Det åbnes af formanden og skal have mindst følgende dagsorden:

1. Valg af dirigent
2. Valg af stemmeudvalg på tre personer
3. Formandens beretning
4. Beretning fra
 - a. Administrationsudvalget
 - b. Bladudvalget
 - c. Dommerudvalget
5. Forelæggelse af det reviderede årsregnskab til godkendelse, samt forelæggelse af budget
6. Indkomne forslag
 - a. fra bestyrelsen
 - b. fra tilsluttede foreninger
7. Fastsættelse af kontingent og bidrag til LDF's dommeruddannelse for det kommende regnskabsår
8. Valg til bestyrelse og vedtægtsbestemte udvalg
9. Valg af to revisorer og suppleanter for disse
10. Eventuelt

Stk. 2 Bestyrelsen indkalder skriftligt, med angivelse af dagsorden, repræsentantskabet til det ordinære møde med mindst 30 dages varsel.

Stk. 3. Forslag, der ønskes behandlet på repræsentantskabsmødet, skal være bestyrelsen i hænde senest den 31. januar. Bestyrelsen sender indkomne forslag til de tilsluttede foreninger senest 30 dage før repræsentantskabsmødet.

Stk. 4. Kun medlemmer af repræsentantskabet kan stemme på repræsentantskabsmødet, som er beslutningsdygtig uanset deltagerantal. Afstemninger foregår i overensstemmelse med reglerne i § 10.

§ 9. Ekstraordinært repræsentantskabsmøde

Stk. 1. kan holdes, når bestyrelsen skønner det nødvendigt,

Stk. 2. skal holdes i tilfælde af LDF's opløsning og

Stk. 3. skal holdes, når mindst 20 % af de tilsluttede foreninger, uanset medlemstal, kræver det med mindst ét motiveret punkt til dagsorden. Kravet skal fremsættes skriftligt over for bestyrelsen.

Stk. 4. Er betingelserne opfyldt, skal bestyrelsen senest 14 dage efter kravets modtagelse skriftligt indkalde til ekstraordinært repræsentantskabsmøde med mindst 14 og højst 30 dages varsel.



ORGANISATIONSHÅNDBOG 2024

REGLER OG BESTEMMELSER

Stk. 5. Ekstraordinært repræsentantskabsmøde åbnes af formanden, og der vælges dirigent og stemmeudvalg som ved ordinære møder. I øvrigt gælder de regler, der er anført i § 8, stk. 4, også for ekstraordinære repræsentantskabsmøder.

§ 10. Afstemningsregler

Stk. 1. Senest 15 dage før repræsentantskabsmødet skal de enkelte foreninger til bestyrelsen meddele navnene på deres repræsentanter, der ved forfald kan erstattes af en suppleant. De fremmødte repræsentanter får umiddelbart inden mødets åbning udleveret stemmesedler. Der kan stemmes ved fuldmagt fra egen forenings repræsentanter.

Stk. 2. Dirigenten fastsætter afstemningsmetoden, dog kan blot ét af de tilstedeværende repræsentantskabs-medlemmer forlange skriftlig afstemning.

Stk. 3. Afgørelser træffes ved simpel stemmeflerhed, jfr. dog § 4 stk. 7 og §§ 11 og 12. Ved stemmelighed bortfalder pågældende forslag.

§ 11. LDF's opløsning

Stk. 1. Opløsning af LDF kan kun ske efter skriftlig afstemning blandt alle stemmeberettigede foreninger. Hver forening har i dette tilfælde én stemme. Mindst 3/4 af de afgivne stemmer skal være for en opløsning, og i så fald indkaldes til et ekstraordinært repræsentantskabsmøde, hvor opløsning skal være angivet på dagsordenen, jfr. § 9, stk. 2, og hvor afgørelse om opløsning træffes ved simpel stemmeflerhed.

Stk. 2. Det ekstraordinære repræsentantskabsmøde træffer afgørelse om anvendelsen af LDF's værdier, hvilket sker ved vedtagelse med simpel stemmeflerhed.

§ 12. Lovændringer

Ændringer af nærværende love kan kun ske efter skriftlig afstemning og vedtagelse med 2/3 majoritet af tilstedeværende repræsentanter på et repræsentantskabsmøde.

Nærværende love er senest ændret på Danske Fugleforeninger's repræsentantskabsmøde, søndag den 13. september 2020 i Middelfart.

Poul Jørgensen
Dirigent

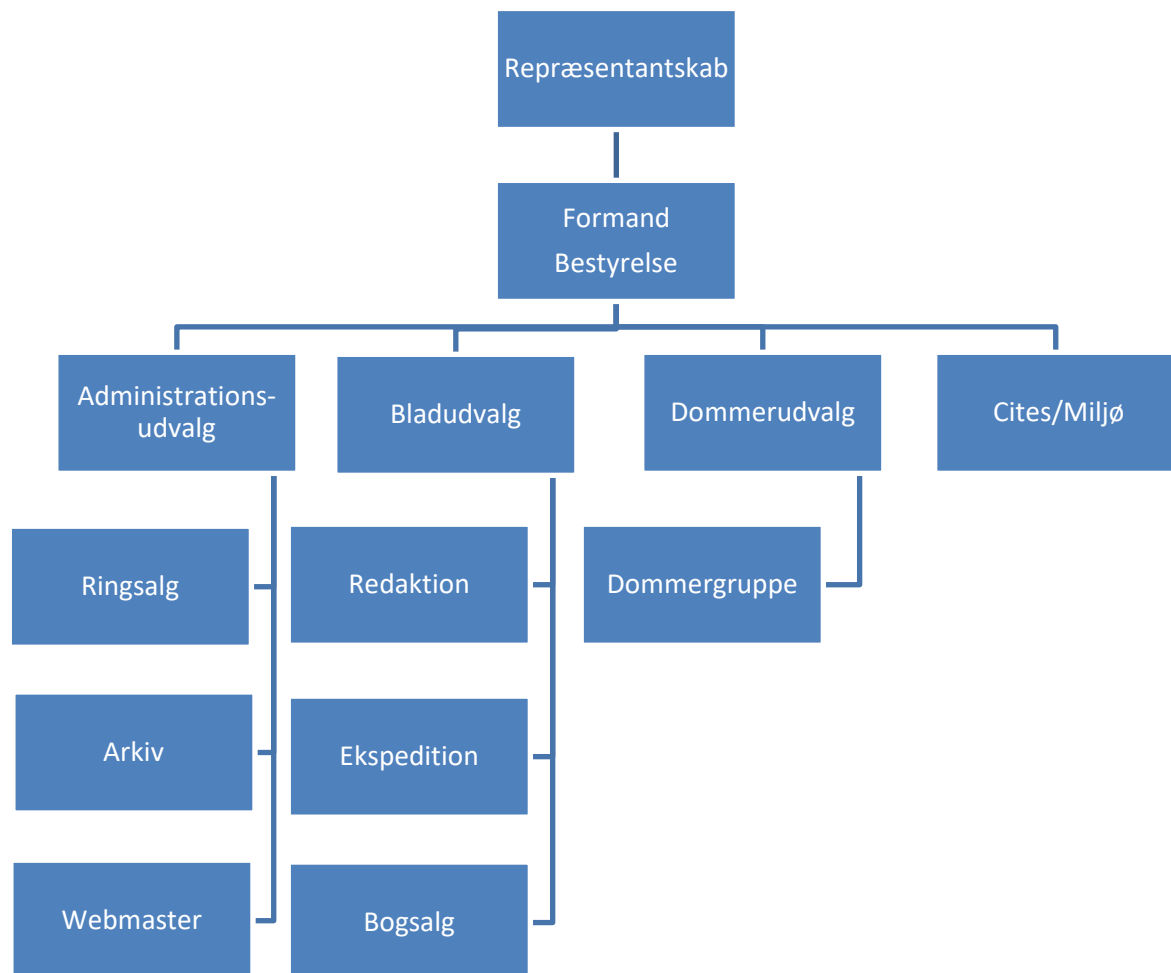
Michael M. Hansen
Formand



ORGANISATIONSHÅNDBOG 2024

REGLER OG BESTEMMELSER

Organisationsdiagram





ORGANISATIONSHÅNDBOG 2024

REGLER OG BESTEMMELSER

Vedtægter for Administrationsudvalg

§ 1 Administrationsudvalget er sekretariatsfunktion for Danske Fugleforeningers bestyrelse, og udvalgets formand deltager uden stemmeret som sekretær i bestyrelsesmøder. Administrationsudvalget koordinerer budgetter og regnskaber fra de udvalg, der er nævnt i Danske Fugleforeningers love § 5, stk. 4.

§ 2 Administrationsudvalget består af en formand, en forretningsfører, og en sekretær. Formanden vælges for en toårig periode af Danske Fugleforeningers repræsentantskab. Forretningsfører og sekretær udpeges i samråd med administrationsudvalgets formand af Danske Fugleforeningers bestyrelse. Ved eventuel ledighed kan Danske Fugleforeningers bestyrelse indtil førstkommende repræsentantskabsmøde efter indstilling konstituere en person til den ledige post. LDF's bestyrelse har mulighed for at antage en lønnet administrator, som kan varetage den regnskabsmæssige del af udvalgets opgaver.

§ 3 Administrationsudvalget kan nedsætte underudvalg og knytte personer til sig med henblik på varetagelsen af særlige opgaver. I så fald skal dette meddeles til Danske Fugleforeningers bestyrelse med oplysning om personer og arbejdsområder.

§ 4 Administrationsudvalget fastsætter selv sin forretningsorden i samarbejde med bestyrelsen.

§ 5 Administrationsudvalget er ansvarlig over for Danske Fugleforeningers bestyrelse for opgavens forvaltning. Alle dispositioner af væsentlig økonomisk eller juridisk karakter skal først forelægges bestyrelsens formand til godkendelse. Bestyrelsen kan dog fastsætte et beløb, hvor udvalget ikke behøver at indhente formandens godkendelse. Danske Fugleforeningers formand eller af denne udpeget en stedfortræder har til enhver tid har ret til at deltage i udvalgets møder, dog uden stemmeret.

§ 6 Danske Fugleforeningers bestyrelse kan indkalde administrationsudvalget til møde.

§ 7 Administrationsudvalgets virke er baseret på foreningernes kontingent til organisationen, jfr. Danske Fugleforeningers love § 4, stk. 2 og på indtægter ved salgsaktiviteter m.v. Udvalgsformanden, forretningsføreren og sekretæren har ansvaret for udvalgets økonomi.

§ 8 Alle omkostninger ved administrationen skal dækkes af de indtægter, der beskrevet i § 7. Såfremt denne betingelse ikke kan overholdes, skal Danske Fugleforeningers formand straks underrettes, og Danske Fugleforeningers bestyrelse træffer herefter i samråd med udvalget afgørelse om, hvilke foranstaltninger der skal iværksættes for at få balance i udvalgets økonomi.



ORGANISATIONSHÅNDBOG 2024

REGLER OG BESTEMMELSER

§ 9 Ændringer af nærværende vedtægter kan kun ske efter skriftlig afstemning og vedtagelse med 2/3 majoritet af tilstedeværende repræsentanter på Danske Fugleforeningers repræsentantskabsmøde.

Nærværende vedtægter er senest ændret på DANSKE FUGLEFORENINGER's repræsentantskabsmøde, søndag den 24. marts 2019 i Brædstrup

Peter Westenholz
Dirigent

Bo Pedersen
Formand

Vedtægter for Bladudvalg

§ 1 Bladudvalget varetager udgivelsen af Danske Fugleforeninger's tidsskrift, Dansk Fuglehold, jfr. Landsorganisationen Danske Fugleforeninger's love § 2, stk. 6 og de salgs- og serviceaktiviteter, der er knyttet til Bladudvalget.

§ 2 Bladudvalget består af en formand, en forretningsfører, en ansvarshavende redaktør og en eller flere service-medarbejdere, der udgør udvalgets styregruppe, og derudover mindst fem fagredaktører.

§ 3 Udvalgsformanden vælges for en to års periode af Landsorganisationen Danske Fugleforeninger's repræsentantskab på lige årstal, og forretningsføreren udpeges i samråd mellem bladudvalgets formand og Landsorganisationen Danske Fugleforeningers bestyrelse. Ved eventuel ledighed kan Landsorganisationen Danske Fugleforeninger's bestyrelse indtil førstkommende repræsentantskabsmøde efter indstilling konstituere en person til den ledige post. Den ansvarshavende redaktør og servicemedarbejderne udpeges af udvalgsformanden og Landsorganisationen Danske Fugleforeningers bestyrelse efter indstilling fra styregruppen. Fagredaktørerne udpeges af styregruppen. Bestyrelsen har mulighed for at antage en lønnet administrator, som kan varetage den regnskabsmæssige del af udvalgets opgaver.

§ 4 Bladudvalget fastsætter selv sin forretningsorden i samarbejde med bestyrelsen. Ved evt. afstemning i styre-gruppen er formandens stemme udslagsgivende.

§ 5 Bladudvalget er ansvarlig over for Landsorganisationen Danske Fugleforeninger's bestyrelse for opgavens forvaltning. Alle dispositioner af væsentlig økonomisk eller juridisk karakter skal først forelægges bestyrelsens formand til godkendelse. Bestyrelsen kan dog fastsætte et beløb, hvor udvalget ikke behøver at indhente formandens godkendelse. Danske Fugleforeningers formand eller en af denne udpeget stedfortræder, har til enhver tid har ret til at deltage i udvalgets møder, dog uden stemmeret.



ORGANISATIONSHÅNDBOG 2024

REGLER OG BESTEMMELSER

§ 6 Danske Fugleforeningers bestyrelse kan indkalde bladudvalget til møde.

§ 7 Styregruppen har ansvaret for, at bladudgivelsen og de tilknyttede salgsaktiviteter drives økonomisk forsvarligt med henblik på den nødvendige konsolidering af bladudgivelsen på langt sigt, hvilket indebærer, at bladudvalget opbygger en egenkapital, hvis likvide del skal svare til udgifterne ved tre måneders udgivelse af Dansk Fuglehold (redaktion, fremstilling og distribution). Indtil dette mål er opnået, kan bestyrelsen ikke gøre krav på midler til landsorganisationens fælles økonomi.

§ 8. Styregruppen har ansvaret for, at udgivelsen af Dansk Fuglehold, og de til Bladudvalget tilknyttede salgsaktiviteter, drives økonomisk forsvarligt med henblik på den nødvendige konsolidering af Dansk Fuglehold og de til Bladudvalget tilknyttede salgsaktiviteter.

Såfremt denne betingelse ikke kan overholdes, skal Danske Fugleforeningers formand straks underrettes, og Danske Fugleforeningers bestyrelse træffer herefter afgørelse om bladets eventuelle midlertidige standsning eller om andre muligheder for bladets fortsatte udgivelse.

§ 9 Ændringer af nærværende vedtægter kan kun ske efter skriftlig afstemning og vedtagelse med 2/3 majoritet af tilstedeværende repræsentanter på Danske Fugleforeningers repræsentantskabsmøde.

Nærværende vedtægter er senest ændret på DANSKE FUGLEFORENINGER's repræsentantskabsmøde, søndag den 24. marts 2019 i Brædstrup

Peter Westenholz
Dirigent

Bo Pedersen
Formand



ORGANISATIONSHÅNDBOG 2024

REGLER OG BESTEMMELSER

Vedtægter for Dommerudvalget

Formålsparagraf

Til varetagelse af bedømmelser på udstillinger i Danmark og i specielle tilfælde i Norden har Landsorganisationen Danske Fugleforeninger (herefter betegnet LDF) et Dommerudvalg. Dommerudvalget har sin egen forretning orden, med egen bestyrelse og egen økonomi under LDF.

For dommerudvalget virke gælder nedenstående vedtægt.

Vedtægter

§ 1. Opgaver og krav

Dommerudvalgets opgave er at oprette de fornødne dommergrupper/ specialgrupper for dommere med henblik på bedømmelser af fugle på danske og i nogle tilfælde nordiske fugleudstillinger.

Dommerudvalgets opgave er derefter at varetage uddannelsen af dommere i de oprettede dommergrupper

Dommerudvalget forestår uddannelsen af dommerne i grupperne Tropefugle og Papegøjer. Dommeruddannelsen indenfor de øvrige dommergrupper/ specialgrupper varetages af de specialister, som er valgt i specialgrupperne.

Dommerudvalget holdes løbende orienteret om specialgruppernes uddannelser.

For at kunne blive optaget på dommerlisterne skal alle aspiranter inden aflæggelse af dommerprøven have oppebåret de fastsatte kriterier for optagelse. Kriterierne gælder for alle dommergrupper.

Dommerudvalget er tillige rådgivende for LDF's bestyrelse i spørgsmål om fugle.

§ 2. Ledelse

Dommerudvalget består af en formand, en forretningsfører og en sekretær, som varetager administrationen af udvalget i henhold til disse vedtægters § 4.

Dommerudvalgets virke tilrettelægges af formand, forretningsfører og sekretær. Dette kan ske i samarbejde med uddannelseslederne i specialdommergrupper.

§ 3. Generalforsamling

Stk. 1

Dommergruppens generalforsamling skal afholdes inden LDF's repræsentantskabsmøde med minimum følgende dagsorden:

1. Valg af dirigent
2. Dommerudvalgets beretning
3. Dommerudvalgets økonomi/budget
4. Indsendte forslag
5. Valg jf. § 3, stk. 2.
6. Eventuelt



ORGANISATIONSHÅNDBOG 2024

REGLER OG BESTEMMELSER

Stk. 2

Udvalgsformanden vælges for en toårs periode, således at formanden vælges på lige årstal, forretningsføreren og sekretæren på ulige årstal.

Hvert år vælges en suppleant, der ved eventuel ledighed indtræder på den ledige plads.

Uddannelsesledere og suppleanter for disse vælges af de enkelte specialgrupper.

Danske Fugleforeningers formand kan deltage i dommergruppens generalforsamling med taleret.

Stk. 3

Dommerudvalget er ansvarlig over for LDF's bestyrelse for opgavens forvaltning. LDF's formand skal holdes løbende underrettet om dommerudvalgets principielle beslutninger.

Stk. 4

Der kan i nødvendige tilfælde gives dispensation vedr. brug af dommere udenfor dommerlisterne.

Ligeså kan der i nødvendige tilfælde gives dispensation vedr. brug af aspiranter til selvstændig bedømmelse på en udstilling. Aspiranten skal dog min. have gennemgået 2 år af uddannelsen.

Dispensationen kan kun udfærdiges af Dommerudvalget.

I tilfælde af ikke søgt dispensation pålægges foreningen en bod.

Stk. 5

En forening, som ikke er med i LDF, og som bruger dommere på dommerlisterne, skal betale en bod til Dommerudvalget.

En forening, der er tilsluttet LDF, og som bruger en dommer udenfor dommerlisterne, skal betale en bod til dommerudvalget. Såfremt der ikke er en dommerliste i den pågældende gruppe, er foreningen fritaget for bod.

Stk. 6

Boden udgør et ekstra dommerhonorar pr. anvendt dommer/ dommeraspirant.

§ 4 Mødeindkaldelse

Danske Fugleforeningers bestyrelse kan indkalde dommerudvalget til møde. Indkaldelsen skal være vedlagt en dagsorden. Der gælder en tidsfrist på min. 14 dage fra modtagelse af dagsorden.

§5 Økonomi

Dommerudvalgets virke er baseret på foreningernes bidrag til dommeruddannelsen, jfr. LDFs love § 4, stk. 5 og på dommere og dommeraspiranternes bidrag for optagelse i dommergrupperne.

Dommere og dommeraspiranternes bidrag er ens, uanset hvilken dommergruppe man tilhører og fastsættes på den årlige generalforsamling.

Omkostningerne vedr. dommeruddannelserne i de respektive dommergrupper og specialgrupper refunderes af Dommerudvalget efter de gældende retningslinier.

§ 6 Vedtægtsændring



ORGANISATIONSHÅNDBOG 2024

REGLER OG BESTEMMELSER

Ændringer i nærværende vedtægter kan kun ske efter skriftlig afstemning og vedtagelse med 2/3 majoritet af tilstedeværende repræsentanter på Landsorganisationen Danske Fugleforeninger's repræsentantskabsmøde.

Nærværende vedtægter er vedtaget på Danske Fugleforeningers repræsentantskabsmøde, søndag den 9. marts 2014 i Brædstrup.

Peter Westenholz
Dirigent

Jens Katholm Christensen
Formand



ORGANISATIONSHÅNDBOG 2024

REGLER OG BESTEMMELSER

Bestyrelse

Formand		Valgt/år
Peter Frendorf Borupvej 7 4683 RØNNEDE formand@ldf-net.dk	23 61 73 26	2024 På valg i: 2026
Næstformand		
Thomas Jochumsen naestformand@ldf-net.dk	23 61 73 26	2023 På valg i: 2025
Bestyrelsesmedlem		
Mathias Larsen bestyrelse1@ldf-net.dk	20 82 45 38	2024 Pa valg i: 2026
Suppleant 1		
Kristian Saugbjerg Andersen Majgårdvej 12 Borbjerg 7500 Holstebro krisauand@gmail.com	97 46 14 97	På valg hvert år.
Suppleant 2		
Jens Peter Kjærgaard Jensen jpkj2305@live.dk	27 89 78 90	På valg hvert år.

Administrationsudvalg

Formand for Administrationsudvalg		
Jesper Nørkjær Nordøstvej 17, Ferslev 9230 Svenstrup formandadm@ldf-net.dk	29 46 44 47	2023 På valg i: 2025



ORGANISATIONSHÅNDBOG 2024

REGLER OG BESTEMMELSER

Forretningsfører for Administrationsudvalget/Kasserer		
Jesper Nørkjær Nordøstvej 17, Ferslev 9230 Svenstrup formandadm@ldf-net.dk	29 46 44 47	
Sekretær for Administrationsudvalg		
Bjarne Raabjerg sekradm@ldf-net.dk	24 91 10 78	Udpeges, ikke på valg
Valgte revisorer		
Bent Hansen Sæbyvej 5 3000 Helsingør b.hansen@ny-post.dk	41 83 81 66	2022 På valg i 2024
Bjarne Raabjerg raabjerg@pionus.dk	24911078	2023 På valg i 2025
Revisor suppleant		
Kaj Thomsen		2023 På valg i 2024

Konsulenter

Cites-, Miljø og veterinærkonsulent.		
Poul Jørgensen Svanegårdsvej 4 4720 Præstø miljoe@ldf-net.dk	24 67 71 84	
Foreningskonsulent		
Vakant Kontakt formand for LDF Michael M. Hansen formand@ldf-net.dk		



ORGANISATIONSHÅNDBOG 2024

REGLER OG BESTEMMELSER

--	--	--

Bladudvalg

Udvalgsformand		
Elin Hjorth Svanegårdsvej 4 4720 Præstø formandbladudv@ldf-net.dk	23 74 65 86 64 63 95 82	2024 På valg i 2026
Ansvarshavende redaktør		
Elin Hjorth Svanegårdsvej 4 4720 Præstø formandbladudv@ldf-net.dk	23 74 65 86 64 63 95 82	
Assisterende redaktør		
Kristian Saugbjerg Andersen	29 47 45 97	

Ekspedition		
Kristian Saugbjerg Andersen eksp.df@ld-net.dk	24 49 09 47	
Forretningsfører for Bladudvalg		
Jesper Nørkjær forretningsblad@ldf-net.dk	29 46 44 47	

Dommerudvalg

Udvalgsformand		
Bent Hansen Sæbyvej 5, 3000 Helsingør formand.helsingoer@ldf-net.dk	41 83 81 66	Vælges af dommergruppen.
Forretningsfører for Dommerudvalg		



ORGANISATIONSHÅNDBOG 2024

REGLER OG BESTEMMELSER

Peter Westenholz Carsten Hauchs vej 7 3140 Ålsgårde peterthomaswestenholz@gmail.com	20 80 38 93	Vælges af dommergruppen.
Sekretær for Dommerudvalg		
Niels Rasmussen Holbergsvej 41 7000 Fredericia E-mail: nr@profibermail.dk	27 26 14 20	Vælges af dommergruppen.
Ringsalg		
Kristian Saugbjerg Andersen Majgårdvej 12 Borbjerg 7500 Holstebro ringsalg@ldf-net.dk	24 49 09 47	
Bogsalg		
Elin Hjorth Svanegårdsvej 4 4720 Præstø bogsalget@ldf-net.dk	23 74 65 86 64 63 95 82	



ORGANISATIONSHÅNDBOG 2024

REGLER OG BESTEMMELSER

Tilsluttede foreninger pr. 2022

Stiftelsesdato

Sydvestjysk Fugleforening sydvestjysk@ldf-net.dk <i>4. januar 1984</i>	Bo Pedersen Lyngbovej 2 6840 Oksbøl	21 28 30 21
Egedal Fugleforening mail@egedalfugleforening.dk <i>24. januar 1994</i>	Torben Madsen.	20 93 57 97
Frederikshavn Fugleforening ankloakmester@gmail.com <i>11. januar 1967</i>	Alexander Nielsen	28 74 89 15
Fuglevennen Lolland lolland@ldf-net.dk <i>7. februar 1983</i>	Bo Pedersen Damgårdsvej 3 Østerkippinge 4840 Nr. Alslev	54 43 13 30
Helsingør Fuglevenner Nordsjællands Fugleforening helsingoer@ldf-net.dk <i>12. december 1935</i>	Bent Hansen Sæbyvej 5 3000 Helsingør	41 83 81 66
Hjørring og Omegn, Fugleforeningen for jan.hts@mail.dk <i>18 februar 1958</i>	Jan Larsen	
Holbæk og Omegns Fugleforening holbaek@ldf-net.dk <i>8. december 1948</i>	Boje Nielsen Strandmøllevej 216 4300 Holbæk	59 43 59 42 59 43 53 75
Jammerbugt Fugleforening jammerbugt@ldf-net.dk <i>14. oktober 1980</i>	Finn Pedersen Skipper Clementsvej 12 9460 Brovst	98 23 20 09
Køge Fugleforening	Gunnar Kjelstrup	20 21 68 80



ORGANISATIONSHÅNDBOG 2024

REGLER OG BESTEMMELSER

koege@ldf-net.dk <i>13. december 1934</i>	Stolpehuse 11 4652 Hårlev	
Fugleforeningen Limfjorden limfjorden@ldf-net.dk <i>28.maj 2010</i>	Mathias Larsen	20 82 45 38
Mariagerfjord Fugleforening mariagerfjord@ldf-net.dk <i>31. januar 1974</i>	Thomas Rasmussen Bøgegade 5 9500 Hobro	98 55 44 98
Marskens Fugleforening marskens@ldf-net.dk <i>4. februar 1974</i>	Kaj Thomsen Solvigvej 8, Hastrup 6270 Tønder	74 73 42 55
Midtjysk Fugleforening midtjyskfugleforening.dk	Henry Lindstrøm	42 21 82 09
Randers Fugleforening randers@ldf-net.dk <i>22. marts 1950</i>	Dan Haun Sørensen Kåtrupvej 42, Kåtrup. 8990 Fårup.	26 20 90 30
Ringkøbing-Skjern Fugleforening ringkoebing@ldf-net.dk <i>17. maj 1998</i>	Niels Henrik Trankjær.	60 51 53 63
Sønderborg Fugleforening sonderborg@ldf-net.dk <i>10.juni 1966</i>	Torben Bonde Tornholm 1 6400 Sønderborg	20 57 51 05
Thy/Mors Fugleforening a.lauridsen@godmail.dk	Arne Lauridsen	40 84 08 44
Varde og Omegns Fugleforening varde@ldf-net.dk <i>24. februar 1975</i>	Arne Siig Sønderhedevej 1 6710 Esbjerg V	75 26 94 71
Vestegnens Fugleforening	Henrik Hansen	20 98 82 43



ORGANISATIONSHÅNDBOG 2024

REGLER OG BESTEMMELSER

vestegnen@ldf-net.dk <i>22. november 1956</i>		
Vestsjællands Fugleforening vestsjaelland@ldf-net.dk <i>7. februar 1968</i>	Tom Jensen Kulbyvej 11 4270 Høng	21 66 88 96
Århus Fugleforening aarhus@ldf-net.dk <i>27. september 1947</i>	Gert Pedersen	

Associerede interessegrupper og specialforeninger pr. 2022

Dansk Lori Klub dansk-lori-klub.dk <i>1987</i>	Michael Madsen Lynggårdsvej 11 4450 Jyderup	26 80 47 94
Dansk Kanarie-Opdrætter Klub tomviasmussen@stofanet.dk <i>September 1948</i>	Tom Rasmussen Mejsevænget 5 4700 Næstved	55 72 51 79
Solfuglen – Interessegruppen for frugt- og insektædende fugle solfuglen.dk	Dennis H. Jensen Hvejselvej 8 7323 Give	29 78 44 58
Danske Tamfugle dansketamfugle@ldf-net.dk	Morten Hvedsteen Steen	31 87 46 04
Dansk Agapornis klub danskagapornisklub.dk	John Vingaard Larsen	22 50 77 20

Opdrætsgrupper

Pt. ingen



ORGANISATIONSHÅNDBOG 2024

REGLER OG BESTEMMELSER

Kollektiv Forsikring

Alle tilsluttede foreninger er dækket således:

Arbejdsskedeforsikring

Vilkårsnr. 9900-1, 9901-1 og 9910-1 gælder for forsikringen.

Omfang. Forsikringen dækker de ansatte for arbejdsulykker i henhold til lov om arbejdsskadesikring.

Dækning

Lovpligtig arbejdsulykke Ja. Operation Ja.

Summer for operation

Den højeste udbetaling pr. arbejdsulykke udgør 621.217 kr.

Den højeste udbetaling for den enkelte skadelidte udgør i alt 1.242.433 kr.

Der gælder ingen selvrisiko.

Ansvarsforsikring

Vilkårsnr. 9900-1, 9903-1 og 9910-1 gælder for forsikringen.

Sikrede Landsorganisationen, Danske Fugleforeninger, Damgårdsvej 3, Ø.Kippinge, 4840 Nørre Alslev.

Dækningssum pr. år. kr. 10.000.000,00, selvrisiko kr. 3.042, -

Forsikringen er udvidet til at dække skade på lejede lokaler, her gælder der dog en selvrisiko på kr. 10.000, -

Erhvervsløsoreforsikring

Vilkårsnr. 9900-1, 9905-1 og 9910-1 gælder for forsikringen.

Dækning overalt i Danmark ved brand, indbrud mm.

Selvrisiko. Kr. 3042,-

Præmien dækkes af de tilsluttede foreningernes kontingent.

Henvendelser om forsikringsordningen kan rettes til formanden for Administrationsudvalget.

Foreninger omfattet af forsikringen

Alle.



ORGANISATIONSHÅNDBOG 2024

REGLER OG BESTEMMELSER

Etiske politikker

Forbehandling

På Landsorganisationen Danske Fugleforeningers kongresser i 2009 og 2010 var en række, for fuglehobbyen, væsentlige emner oppe til debat. Inden emnerne blev behandlet på kongresserne, var de udsendt til debat i foreningerne. På den måde sikrede vi, at vores beslutninger på de to kongresser havde det bredest mulige fundament i foreningernes medlemskare.

Ammefugle

Vi foretrækker naturopdræt men accepterer anvendelse af ammeugle under forudsætning:

Vi anerkender, at der i visse specielle situationer, kan være behov for at anvende ammeugle, når truede eller sjældne arter i fugleholdet, skal bevares for eftertiden.

Vi konstaterer, at der er internationale undersøgelser, der har påvist, at sangen hos fugle, der er opfostret af ammeugle bærer præg af amme fuglenes sang.

Vi tager klar afstand fra anvendelse af ammeugle med det formål at øge kvantiteten af det årlige opdræt. Det er efter vores opfattelse i strid med fuglenes tarv, at lade dem fungere som produktionsmaskiner, der kun har til formål, at levere et unormalt antal æg hvert år.

Hvis ovenstående fokusområder ved anvendelse af ammeugle overholdes, er ammeugleopdræt mere et etisk problem end et praktisk problem.

Bedømmelse af fugle, der enten er opdrættet ved hjælp af ammeugle, eller som er håndopmadet, må ske efter de lokale foreningers regler herfor.

Bastarder

Vi tager klar afstand fra, at man nu og i fremtiden anvender bastardering for at opnå nye farver på fuglene.

Vi tager klar afstand fra enhver form for, tilsigtet eller utilsigtet, bastardering mellem fuglearter uanset hvor nært beslægtet disse måtte være, fordi enhver bastardering vil medføre, at genpuljen for eftertiden vil indeholde fremmede gener.

Vi anerkender, at Mågefinken er en fugl, der er opstået for flere hundrede år siden som følge af en bastardering, og at den som konsekvens heraf ikke findes i en vildform i naturen.



ORGANISATIONSHÅNDBOG 2024

REGLER OG BESTEMMELSER

Vi anerkender ligeledes, at Kapuzinersisken for mange år siden blev anvendt til bastardering på kanarifugle, for at disse kunne opnå deres røde farve.

Fuglebeskrivelser

Ved en beskrivelse af naturfugle forstår vi, at der er tale om en naturbeskrivelse, altså hvordan fuglen ser ud i den natur, den oprindeligt kommer fra.

Mutationer

Vi tager klar afstand fra enhver form for overtypning, der er til skade for fuglens normale adfærd og velfærd, f.eks.:

- overdreven fjersætning der nedsætter fuglens evne til at æde, se og orientere sig,
- udtyndet fjersætning eller ændret fjerstruktur, der nedsætter fuglens evne til at holde varmen og flyve,
- ændret størrelse, knogle- og kropsstruktur, der nedsætter fuglens evne til at flyve og bevæge sig.

Vi anerkender, at der indenfor en lang række fuglearter er opstået, farvemutationer. Så længe disse fremavles uden brug af den ovenfor nævnte degenerering eller ved anvendelse af indkrydsning af andre arter, har vi som organisation ingen problemer med dette.

Dansk Fuglehold skal ved optagelse af artikler om overtypede fugle, sikre at disse artikler bliver kommenteret af LDF's bestyrelse.

Fugle, der ikke lever op til artens størrelse, holdning eller type, bør ikke sælges til nye fugleholdere eller dyrehandlere.

Familie- og tamfugle

Hold af familie- og tamfugle er en del af fuglehobbyen på linje med hold af fugle til opdræt.

Grundlæggende er det vores holdning, at fugle altid skal holdes parvis, så de har mulighed for at socialiserer sig med artsfæller og udøve den adfærd, der er naturlig for dem.

Vi anerkender, at der er, og formentlig fortsat vil være, et marked for tamfugle.

Derfor anerkender vi også, at der opdrættes og håndopmades fugle, især papegøjer, til tamfugle under forudsætning af, at det gøres rigtigt.



ORGANISATIONSHÅNDBOG 2024

REGLER OG BESTEMMELSER

Fugleunger skal være færdigopmadede og selvstændige før opdrætteren må overlade dem til køberen.

Det vil sige, at fuglene skal præges og socialiseres på både artsfæller og mennesker, og at forældrefuglene selv får lov at udruge og opmæde et kuld unger hvert år, så kun et kuld æg tages fra til udrugning i rugemaskine og efterfølgende håndopmadning.

Det er vigtigt at man kun holder fuglearter, som egner sig til at blive holdt som tamfugle, og under alle omstændigheder, så skal fuglearten afstemmes efter de forhold, som den kommende ejer har mulighed for at tilbyde.

Det påhviler sælgeren at give den korrekte rådgivning om foder, bur og aktivering m.m., ligesom der altid skal medfølge den af LDF udarbejdede pasningsvejledning ved købet. Dette gælder uanset om salget sker fra en opdrætter eller en dyrehandler.

Størrelsen på det bur, som den kommende ejer vil tilbyde fuglen(e), skal afstemmes dels efter arten og dels efter omfanget af den tid som kan tilbydes som udetid uden for buret og den medfølgende aktivering. Det er i den forbindelse vigtigt, at buret indrettes med et miljø der stimulerer og udfordrer fuglen(e), når de(n) er lukket inde i det.

Håndopmadning

God håndopmadning med socialisering af opdrætteren og mennesker accepteres.

Håndopmadningen skal gennemføres af opdrætteren og ungfuglen må ikke sælges til ny ejer før den er helt selvstændig.

Handel med ikke færdigopmadede under skal stoppes med lov, og der skal skrives ind af myndighederne, men også fra forenings-/organisationsside.

Fiksering af fugle ved stækning, flyveseler og kæder

Fugle bør ikke stækkes. Det er stressende både under, såvel som efter stækningen, når fuglen har fået frataget sin flyveevne.

Stækning kan undtagelsesvis anvendes, når parringslegen driver hunnen for hårdt.

Svømmefugle bør have så store forhold, at stækning ikke er nødvendig.

Der kan dog være behov for dispensationer til Zoo for store fugle som flamingoer, svaner, pelikaner og lignende.



ORGANISATIONSHÅNDBOG 2024

REGLER OG BESTEMMELSER

Flyveseler accepteres ikke, der henvises til motionering i voliere.

Fiksering i kæde accepteres ikke, der henvises til motionering i voliere.

Burstørrelser

Det er udvalgets opfattelse, at LDF som ansvarlig organisation bør anbefale følgende generelle mindstemål på bure, der anvendes til hold af fugle:

Domesticerede fugle

Fuglestørrelse	Længde	Bredde	Højde	
Under 15 cm. længde	100 cm	40 cm	50 cm	Udenfor yngletid parvis
Under 15 cm. længde	100 cm	40 cm	50 cm	I yngletid parvis
15 – 30 cm. længde	100 cm	60 cm	60 cm	Udenfor yngletid parvis
15 – 30 cm. længde	200 cm	60 cm	80 cm	I yngletid parvis
Tillæg ved flere fugle. Pr. fugl	+ 10 %		+ 5 %	

Nogle af de fugle, der traditionelt har været holdt i for små bure, er de domesticerede arter. Dette er ikke forsvarligt. De bør tilbydes samme forhold som de øvrige fugle. Unger skal fjernes fra forældrefuglene, når de er blevet selvstændige.



ORGANISATIONSHÅNDBOG 2024

REGLER OG BESTEMMELSER

Pragtfinker og finkefugle

Fuglestørrelse	Længde	Bredde	Højde	
Små finkefugle op til 15 cm.	100 cm	40 cm	50 cm	Udenfor yngletid parvis
Små finkefugle op til 15 cm.	100 cm	40 cm	50 cm	I yngletid parvis
Større finkefugle over 15 cm.	150 cm	60 cm	60 cm	Udenfor yngletid parvis
Større finkefugle over 15 cm.	150 cm	60 cm	60 cm	I yngletid parvis
Tillæg ved flere fugle. Pr. fugl	+ 10 %		+ 5 %	

Med mindre buret er så stort, at det opfylder kravene om ”tillæg ved flere fugle”, skal ungerne fjernes fra forældrene, når de er selvstændige.

Papegøjer og parakitter

Fugle i disse grupper, bør holdes udendørs i voliereanlæg. Voliererne skal indrettes, så fuglene kan søge fornødent ly for vind og vejr. Det optimale vil være, at volieren er forsynet med adgang til et opvarmet inderrum af passende størrelse.

Fuglestørrelse	Længde	Bredde	Højde	Inderrum
Parakitter op til 25 cm. længde	300 cm	100 cm	200 cm	0,5 – 1,0 m ²
Parakitter over 25 cm. længde	400 cm	150 cm	200 cm	1,0 – 2,0 m ²
Papegøjer op til 15 cm. længde	200 cm	100 cm	200 cm	0,25 – 0,5 m ²
Papegøjer ml 15-40 cm længde	300 cm	150 cm	200 cm	1,0 – 2,0 m ²
Papegøjer over 40 cm længde	400 cm	150 cm	200 cm	1,0 – 2,0 m ²
Papegøjer m. særlige pladskrav	800 cm	300 cm	300 cm	2,0 – 4,0 m ²
Dværg araer	400 cm	200 cm	200 cm	1,0 – 2,0 m ²
Store araer	800 cm	300 cm	300 cm	3,0 – 4,0 m ²

Lorier, flagermuspapegøjer og svaleparakitter

Fuglestørrelse	Længde	Bredde	Højde	Inderrum
Mindre slægter op til 20 cm.	200 cm	100 cm	200 cm	2 x 1 x 2 meter
Større slægter 20 – 40 cm.	300 cm	150 cm	200 cm	3 x 1,5 x 2 meter
Store slægter over 40 cm.	400 cm	150 cm	200 cm	2 x 1 x 2 meter

Da flere af disse arter er varmekrævende, og derfor holdes indendørs hele, eller det meste, af året, er der opstillet samme krav til inderrum som til friluftsvolierer.



ORGANISATIONSHÅNDBOG 2024

REGLER OG BESTEMMELSER

Frugt- og insektædende fugle

Fuglestørrelse	Længde	Bredde	Højde	
Mindre arter op til 25 cm.	300 cm	100 cm	200 cm	
Mellemstore arter op til 40 cm.	400 cm	200 cm	200 cm	
Store arter over 40 cm.	600 cm	300 cm	200 cm	

En frugt-/insektæder har mere behov for udfoldelse og fødesøgning end de frøædende. Disse fugle egner sig som udgangspunkt ikke til at holde i bure, men bør tilbydes en voliere med naturlig beplantning. Inden for denne store gruppe af fugle, er der markante forskelle i temperament og levevis. Nogle lever adskilt, og er kun sammen i yngleperioden, mens andre gerne lever i flokke.

Duer og vagtler

Fuglestørrelse	Længde	Bredde	Højde	Eksempelvis:
Små tropeduer	160 cm	100 cm	100 cm	Diamantduer og lign.
Mellemstore duer	200 cm	100 cm	200 cm	Austr. topduer og lign.
Store duer	300 cm	100 cm	200 cm	Ringduer og lign.
Meget stor duer	400 cm	150 cm	200 cm	Kronduer og lign.

Alle bure og voliere skal indrettes så duerne kan søge ly for regn, sne og blæst. Det tilrådes at alle tropeduer udenfor yngletiden har mulighed for at færdes blandt andre artsfæller i f.eks. en større fælles voliere.

Fuglestørrelse	Længde	Bredde	Højde	Eksempelvis:
Små bundlevende vagtler	100 cm	100 cm	60 cm	Kinesiske Dv.vagtler
Store bundlevende vagtler	160 cm	100 cm	100 cm	Japanske, Franske mv.
Højtlevende vagtler	200 cm	100 cm	200 cm	Californisk Topvagtler
Vagtler der kræver fugtig bund	200 cm	150 cm	200 cm	Hjelmvagtler mv.
Vagtler der kræver vand	200 cm	150 cm	200 cm	Rørvagtler mv.

Man bør altid søge råd og vejledning før køb af vagtler, så man sikrer sig de optimale forhold til den enkelte art, da kravene varierer meget, lige fra meget tør bund til fugtig bund. Nogle arter flyver meget, mens andre næsten aldrig flyver.



ORGANISATIONSHÅNDBOG 2024

REGLER OG BESTEMMELSER

De bundlevende vagtler kan flyve til vejs hvis de forskrækkes, og derfor bør disse gå under "blødt net" (f.eks. fintmasket fiskenet), så de ikke skades mod tråden.

Blot en mindre fejl i miljøet hos vagtler vil meget hurtigt få katastrofale følger, da de er meget sarte i det forkerte miljø, men stærke i det rigtige miljø.

Tamfugle

Fuglestørrelse:	Længde	Bredde	Højde	Arter:
Under 20 cm.	100 cm	50 cm	50 cm.	Undulater, kanarier, dværgpapegøjer, finker m.fl.
Op til 30 cm.	160 cm	75 cm	100 cm.	Nymfer, små Amazoner, Senegal, Parakitler, Beo Stær m.fl.
Op til 40 cm.	200 cm	100 cm	120 cm.	Amazoner, Kakaduer, Grå papegøje m.fl.
Over 40 cm.	300 cm	120 cm	200 cm.	Araer, større Kakaduer m.fl.

Det er vigtigt, at der rettes fokus på den enkelte fugls trivsel. Ikke kun når det gælder størrelsen af bur eller voliere.

Det gælder i høj grad også fuglens sociale behov for at være sammen med artsfæller. Udvalget anbefaler derfor at fugle ikke holdes enkeltvis, men altid sammen med artsfæller. Ovenstående mål er mindstemål for bure til et par, eller alternativt to fugle af samme art.

Endvidere skal bure og volierer være indrettet hensigtsmæssigt i forhold til de fuglearter man holder mht. beskæftigelsesmuligheder, skjulesteder, bevægelige siddepinde, læ, varme, beplantning m.v.

Det overordnede formål med at opstille krav til burstørrelser, er at sikre fuglenes mulighed for at flyve. Længde- og bredde målene på buret vil derfor i mange tilfælde være vigtigere end højden. Grundflade går frem for volumen.

Det er vores opfattelse, at fuglenes primære opholdssted, skal opfylde de fastsatte mål. Det forhold, at en tamfugl dagligt er ude af buret, berettiger ikke et mindre bur, da udetiden ikke kan kontrolleres.

Såfremt der lovgives omkring minimumstørrelser til bure, bør det være en logisk konsekvens af dette, at lovgivningen også udvides til at omfatte et forbud mod salg af bure, der ikke opfylder de fastsatte krav.



ORGANISATIONSHÅNDBOG 2024

REGLER OG BESTEMMELSER

Dette skal sikre, at nye fugleholdere ikke af uvidenhed, placerer deres fugle i bure der er for små, eller har en udformning, der gør dem helt uegnet som opholdssted for fugle. Det bør også være et krav, at dyrehandlere udleverer et regelsæt med de fastsatte burstørrelser ved salg af nye bure. En slags varedeklaration der følger med buret, og klart og præcist giver anvisning på hvilke fugle (og hvor mange), det pågældende bur må anvendes til.

De fastsatte krav til bure og volierer, skal virke fremad rettet. Der bør være en overgangsordning i forhold til nuværende anlæg, så fornuftige og ansvarsbevidste fugleholdere ikke med ét slag kriminaliseres.

Generelle krav til bure

For at mindske stres hos fuglene, bør tremmebure som de kendes i dag helt forbydes. Det bør være et krav at bure altid er rektangulære og med minimum to lukkede sider (bagvæg og én endegavl). Det vil give fuglene tryghedsfornemmelse. Et egentligt kassebur, hvor kun fronten er et trådgitter, er at foretrække.

Trådgitter bør altid have lodrette tremmer frem for vandrette. Ved vandrette tremmer, kan fuglene lettere få vingerne ud gennem tremmerne, og sidde fast eller i værste fald beskadige vingerne.

Regler og bestemmelser

På Internettet kan mange nyttige love, regler og bestemmelser findes. Love fylder som regel mange sider og har det med, at blive ændret, derfor bliver der kun henvist til hovedsiderne, hvor de aktuelle love, regler og bestemmelser findes.

Retsinformation

<https://www.retsinformation.dk/> her kan mange nyttige love, regler og bestemmelser findes.

Dyreværnsloven, jf. lovbekendtgørelse nr. 344 af 13. maj 2005, med de ændringer, der følger af § 22 i lov nr. 538 af 8. juni 2006 og lov nr. 530 af 6. juni 2007

Bekendtgørelse om ændring af bekendtgørelse om privates hold af særlige dyr m.v.

Cirkulæreskrivelse til samtlige politimestre og politidirektøren i København om Justitsministeriets bekendtgørelse nr. 1021 af 12. december 2002 om privates hold af særlige dyr m.v.



ORGANISATIONSHÅNDBOG 2024

REGLER OG BESTEMMELSER

Bekendtgørelse om ændring af bekendtgørelse om erhvervsmæssig handel med dyr (dyrehandlere)

Cirkulæreskrivelse til samtlige politimestre og politidirektøren i København om Justitsministeriets bekendtgørelse nr. 1022 af 12. december 2002 om erhvervsmæssig handel med dyr (dyrehandlere)

Bekendtgørelse om ændring af bekendtgørelse om godkendelse af og tilsyn med zoologiske anlæg m.v.

Bekendtgørelse om ændring af bekendtgørelse om supplerende bestemmelser for omsætning af fjerkræ

Bekendtgørelse om ændring af bekendtgørelse om beskyttelse af dyr på samlesteder og andre samlinger af dyr

Bekendtgørelse om ornitose

Bekendtgørelse om dyrskuer, udstillinger og lignende samlinger af husdyr

Bekendtgørelse om vaccination mod Newcastle disease, herunder paramyxovirus

Bekendtgørelse nr. 954 af 13. oktober 2005 om lister over smitsomme sygdomme til lov om hold af dyr:

Bekendtgørelse om veterinærkontrol ved ind- og udførsel af levende dyr

Justitsministeriets cirkulære om bortlodning (Tombola i forbindelse med udstilling, fuglemarked og lignende)

Bekendtgørelse af lov om støtte til folkeoplysende voksenundervisning, frivilligt folkeoplysende foreningsarbejde og daghøjskoler samt om Folkeuniversitetet (folkeoplysningsloven)

Skov og naturstyrelsen

<http://www.naturstyrelsen.dk/> her findes bl.a.

Køb og salg m.m. indenfor EU af levende fugle omfattet af bilag A

Dyr og planter omfattet af CITES

Lovgivning – CITES



ORGANISATIONSHÅNDBOG 2024

REGLER OG BESTEMMELSER

Fødevarestyrelsen

<http://www.foedevarestyrelsen.dk> her findes bl.a.

Import af dyr, generelle regler

Ansøgningsskema i forbindelse med bortlodning findes på

<http://www.spillemyndigheden.dk>

Børneattester

Regler for Børneattester kan læses i Undervisningsministeriets bekendtgørelse nr. 1396 af 12/12/2006: <https://www.retsinformation.dk>

Heri fremgår det, at frivillige foreninger, der beskæftiger personer, der som led i udførelsen af deres opgaver skal have direkte kontakt med børn under 15 år, skal indhente børneattest for disse personer. Det er således ikke bestyrelsesmedlemmer reglen er rettet mod, men de personer der har kontakten med børnene. Disse regler gælder dog kun for foreninger, der er medlem af Dansk Ungdoms Fællesråd.

LDF har haft kontakt med Det Centrale Kriminalregister ved Rigspolitiet, som er praktisk ansvarlig for børneattesterne.

Kriminalregistret bekræfter, at det kun er organisationer under Dansk Ungdoms Fællesråd, der er lovmæssigt forpligtet til at indhente børneattester på medarbejdere, der har direkte kontakt med børn og unge under 15 år.

Det er dog i lovens ånd, at alle foreninger og organisationer der arbejder med børn og unge under 15 år indhenter børneattester for at beskytte børn og unge mod overlast.

Kriminalregistret anbefaler derfor at alle foreninger og organisationer indhenter børneattester for de medarbejdere, der har kontakt til børn og unge under 15 år ved anvendelse af den særlige rekvisition, som kan downloades fra deres hjemmeside:

<http://www.politi.dk>

Med henvisning til ovenstående anbefaler LDF, at tilsluttede foreninger, der har ungdomsgrupper/afdelinger, indhenter børneattester for de voksne medlemmer, som har kontakten med børnene.

LDF's Retningslinjer for samlinger (udstillinger og fuglemarkeder m.v.)

Landsorganisationen Danske Fugleforeningers retningslinjer for samlinger (udstillinger og fuglemarkeder), som vi - sammen med de lovmæssige forskrifter - opfordrer alle arrangører



ORGANISATIONSHÅNDBOG 2024

REGLER OG BESTEMMELSER

og sælgere om at holde sig til. De vigtigste regler efter dyreværnsloven m.m. gennemgår vi nedenfor.

Anmeldelse

Efter Dyreværnsloven (Lov 1991-06-06 nr. 386) og Bekendtgørelse nr. 448 af 3. juni 1996 om dyrskuer, udstillinger og lignende samlinger af husdyr, der er udstedt i medfør af Lovbekendtgørelse nr. 381 af 7. juni 1993 om husdyrsygdomme, skal den, der vil arrangere et fuglemarked, anmelden dette til kredsdyrlægen senest 3 uger, før markedet finder sted. Anmeldelsen sker på en særlig blanket, der fås hos kredsdyrlægen eller i Veterinær- og Fødevarerdirektoratet, og den skal indeholde oplysninger om følgende:

- Dato for samlingens afholdelse
- Samlingens formål
- Stedet for samlingens afholdelse
- Arrangøren af samlingen
- Dyrearter og antallet af dyr, som forventes tilført samlingen
- Tidsrum for tilførsel af dyr til samlingen
- Dato og arrangørens underskrift

Arrangøren skal skriftligt underrette hver enkelt sælger/udstiller om betingelserne for tilførsel af fugle til samlingen. Det påhviler arrangøren af påse, at de veterinære betingelser er overholdt, herunder anmeldelse og tilsyn af dyrlæge.

Udstilling hvor kun en fugleart deltager, er ikke omfattet af anmeldelsespligt og tilsyn. Det latinske navn afgør tilhørsforholdet.

For fuglemarkeder er betingelserne følgende:

- Se i øvrigt Bekendtgørelse nr. 185 af 20/3 2000. og 1273 af 31/10 2007.
- Det er altid Fødevarerregionens vurdering der gælder på tidspunktet for samlingens afholdelse.

Samling af tropeduer og vagtler

Samling gælder både udstilling og fuglemarkeder mm., hvor der samles fugle fra forskellige fugleholdere.

Tropeduer og vagtler regnes for fjerkræ, og derfor gælder der andre regler her end hos de øvrige fugle i vores fuglehold.

Tropeduer og vagtler kan frit tilføres en samling hvis følgende betingelser er opfyldt.

1. Tropeduer og vagtler må ikke være vaccineret mod Newcastle Disaese.
2. Tropeduer og vagtler skal være mærket med ringe, hvorpå der er forskellige numre så 2 fugle ikke har samme nummer. En plast ring uden nummer går ikke. Det må gerne være en åben ring.



ORGANISATIONSHÅNDBOG 2024

REGLER OG BESTEMMELSER

3. Tropeduer og vagtler der deltager i samlingen skal have gået under tag, og siderne af volieren skal som minimum være beklædt med tråd med maskestørrelse på max 20 x 20 mm eller 12 x 25 mm. Der må under ingen omstændigheder være adgang for vilde fugle i volieren, hvor tropeduer og vagtler der ønskes med i en samling opholder sig.
4. I forbindelse med udstilling og fuglemarked skal arrangørerne indberette til fødevareregionen inden for en uge, hvor mange tropeduer og vagtler, der har deltaget i samlingen.

I forbindelse med salg skal arrangørerne sikre sig, at den pågældende sælger har tilladelse til salg af fjerkræ og hermed tropeduer og vagtler.

Der skal føres en liste for hver sælger over hvilke vagtler og tropeduer, der er solgt af hvem og til hvem samt ringnummer på de solgte fugle.

I forbindelse med samling af fugle tropeduer og vagtler, der er uvaccineret, må der under ingen omstændigheder forefindes fjerkræ, der er vaccineret. Dette gælder også PR-stande med andet fjerkræ og duer på udstillingen.

Herudover gælder også dyreværnslovens almindelige bestemmelser om, at dyr skal behandles forsvarligt og beskyttes bedst muligt mod smerte, lidelse, angst og væsentlig ulempe.

Dyreværnslovens § 19 fastslår, at dyr kun må overdrages til børn under 16 år, hvis forældremyndigheden samtykker.

Da fuglemarkeder afholdes med kredsdyrlægens tilladelse, har denne ret til at foretage stikprøvekontrol.

Man skal også være opmærksom på Bekendtgørelse nr. 201 af 16. april 1993 om beskyttelse af dyr under transport og Bekendtgørelse nr. 810 af 29. oktober 1997 om ændring af samme.

Sker transporten af fugle indenfor en radius af 65 km fra fuglemarkedet, kan man helt se bort fra bekendtgørelserne om beskyttelse af dyr under transport...

Er afstanden større end 65 km, skal man have en transport-autorisation fra Veterinær- og Fødevarerdirektoratet, hvis transporten sker i »kommercielt øjemed«. »kommercielt øjemed«, defineres Fødevarestyrelsen på følgende måde.

Hvis de pågældende dyr der transporteres er med salg for øje, eller der er tale om en værdi forøgelse af dyret, betragtes transporten som kommercielt. En transport til en fugleudstilling betragtes ikke som kommercielt. En transport hvor fugle/fuglene ikke afregnes ved levering, betragtes heller ikke som kommercielt.



ORGANISATIONSHÅNDBOG 2024

REGLER OG BESTEMMELSER

Transport defineres på følgende måder. Over og under 65 km. Over og under 8 timer. Hobby og Kommercielt.

Uanset hvad der gælder af ovenstående, gælder dyreværnsloven om acceptable transportforhold, vand og foder under transporten.

Retningslinjer for fuglemarkeder

1. Fuglemarkeder bør kun være af én dags varighed. I salgsafdelinger i forbindelse med en udstilling bør fremvisning af fuglene ske under almindelige udstillingsbetingelser med en varighed på max. tre dage. Salgsafdeling og fugleudstilling bør grundlæggende holdes adskilt i lokaler, der ikke er forbundet med hinanden.
2. Fuglemarkeder/salgsafdelinger bør kun holdes i lukkede, luftkonditionerede rum. Der må ikke ryges i udstillingsområdet.
3. Der bør være en tilstrækkelig afstand mellem burene og de besøgende.
4. Der skal være en sluse til rådighed, så fuglene ikke flyver væk under indfangningen.
5. Syge, skadede eller helt åbenbart meget sky fugle bør afvises.
6. Sygdomshygiejniske og andre lignende bestemmelser skal overholdes.
7. Burene skal mindst være opstillet i bordhøjde (ca. 70-80 cm) og skal være rengjorte. Snavsede bure vil blive afvist.
8. Skåle til foder og vand skal være rene og anbragt således, at de ikke bliver tilsvinet af fuglenes ekskrementer. Der skal være adgang til en vandhane eller en beholder med frisk vand i udstillingslokalet.
9. I det enkelte bur bør der kun anbringes fugle, der er fordragelige over for hinanden
10. Der bør kun anbringes så mange fugle i buret, at mindst en tredjedel af den samlede længde af siddepinde er fri; ved »bundfugle« - som f.eks. vagtler og duer - bør det halve bundareal være frit.
11. Burene skal mindst have to siddepinde over for hinanden - gælder dog ikke for »bundfugle«.
12. Burene skal være så store, at fuglene kan bevæge sig uhindret.



ORGANISATIONSHÅNDBOG 2024

REGLER OG BESTEMMELSER

13. Burene skal være indrettet således, at det er udelukket, at fuglene kan komme til skade.
14. Hver enkelt stand (bur) skal tydeligt være mærket med navnet på standens (burets) ejer.

Definition

Fuglemarkeder: Arrangementer, der udelukkende afholdes med salg for øje.

Salgsafdelinger: Arrangementer, hvor fugle udbydes til salg i forbindelse med en bedømmelsesudstilling eller lign.

Vi beder alle medlemmer af de tilsluttede foreninger om, at holde sig til disse retningslinjer, og om at afhjælpe dårlige forhold samt ikke med besøg at støtte markeder, der ikke efterlever retningslinjerne.